



PROMILER®

ALKOMATY NIE TYLKO DLA POLICJI

MODEL **iSOBER 30**



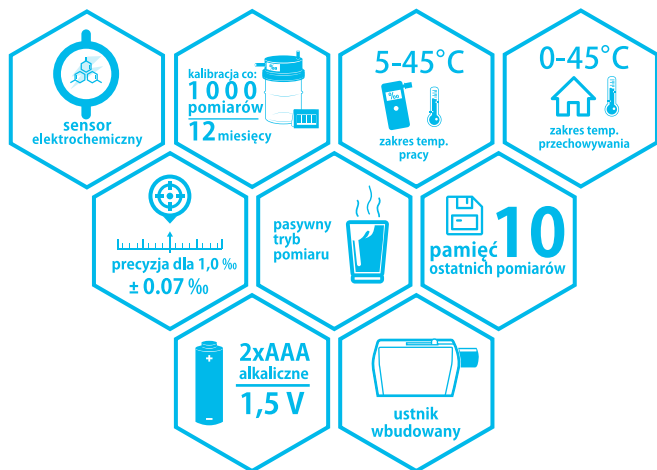
GWARANCJA



ver. 2.2

Drogi Kliencie, gratulujemy wyboru! Zapraszamy do zapoznania się z instrukcją użytkowania by zakupione urządzenie służyło jak najlepiej.

SCHEMAT I SPECYFIKACJA URZĄDZENIA



0.00 ‰

4.00 ‰

ZAKRES POMIARU

inne:

- licznik pomiarów,
- odliczanie dni do kolejnej kalibracji
- rozbudowane menu

ACR System

(Adaptive Calibration Reminder)
Alkomat z wyprzedzeniem przypomina o konieczności kalibracji z możliwością blokowania urządzenia po przekroczeniu pomiarów lub daty ostatniej kalibracji.

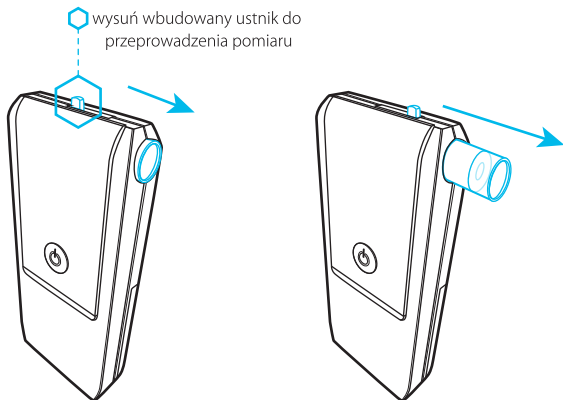
PSD System

(Pre-emptive Sensor Diagnostics)
Alkomat nie pozwoli wykonać pomiaru w przypadku wykrycia nieprawidłowej pracy sensora.



64,5 g z bateriami

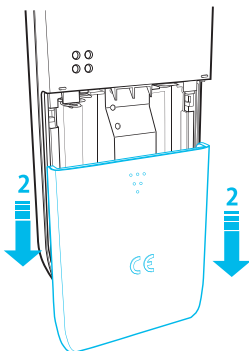
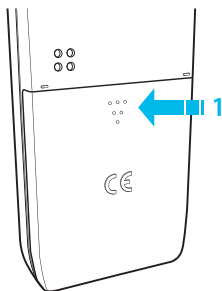
Pomiar za pomocą ustnika stałego



Pomiar za pomocą dedykowanego ustnika higienicznego

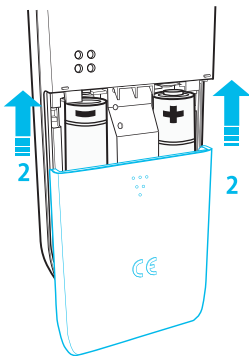
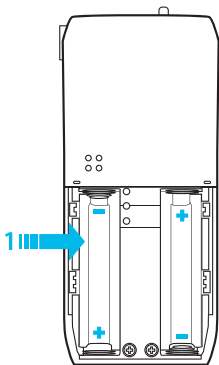


1



Wciśnij kłapkę komory baterii w miejscu oznaczonym trójkątem (*1) i przesun ją w dół (*2). Kłapkę baterii przesuwaj po przewodnicach aż do jej całkowitego zdjęcia.

2



W komorze zasilania umieść (*1) dwie **baterie alkaliczne AAA 1,5V** (nie używaj akumulatorów). Pamiętaj o zachowaniu właściwej polaryzacji. Po umieszczeniu baterii w komorze zasilania przyłóż kłapkę baterii do przewodnic urządzenia i wsun ją do góry aż usłyszysz kliknięcie (*2).

Informację o bateriach znajdziesz na str. 10.



Nie jedz, nie pij i nie pal przez 30 minut przed wykonaniem pomiaru.



Przechowuj w suchym miejscu, unikaj bezpośredniej ekspozycji na promienie słoneczne i temperatur spoza zakresu 0 do 45 °C. Nie przechowuj w samochodzie!



Nie dezynfekuj, ani nie czyść urządzenia alkoholem i innymi środkami dezynfekcyjnymi. Nie dotykaj alkomatu przez co najmniej 30 minut po dezynfekcji rąk.



Nie wykonuj pomiaru bezpośrednio po spożyciu alkoholu. Dmuchanie w alkomat bezpośrednio po spożyciu alkoholu może spowodować uszkodzenie czujnika i nieprawidłowe pomiary.



Nie przechowuj alkomatu w pobliżu lotnych substancji w tym alkoholu. Nie wdychaj płynów i dymów do czujnika oraz nie zanurzaj urządzenia w płynach. Nie należy czyścić urządzenia z użyciem detergentów.



Serwisuj urządzenie regularnie lub kiedy tylko wyświetli ono komunikat serwisowy. W ciągu 12 miesięcy od daty zakupu serwis jest zupełnie bezpłatny* - korzystaj z tego. Unikanie wykonania serwisu wpłynie negatywnie na żywotność i precyzję alkomatu!

*UWAGA. Dotyczy zakupu przez pierwszego użytkownika.

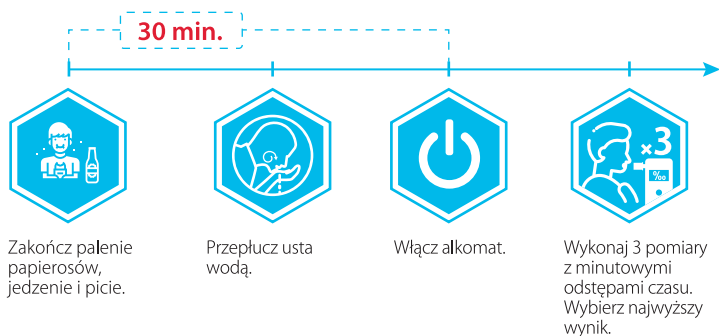
UWAGA! ZANIM ROZPOCZNIESZ POMIAR!

Po wypiciu alkoholu przepłucz usta i odczekaj 30 minut. Jest to czas niezbędny do wchłonięcia alkoholu do krwi i zmniejszenia jego oparów w ustach i ślinie. **Dla poprawnego pomiaru nie jedz, nie pij i nie pal papierosów przez min. 30 minut przed pomiarem.** Nie dokonuj pomiarów na silnym wietrze, w klimatyzowanych pomieszczeniach i w zanieczyszczonym powietrzu. Nie używaj bezpośrednio po dezynfekcji rąk ani w pomieszczeniach z płynami do dezynfekcji.

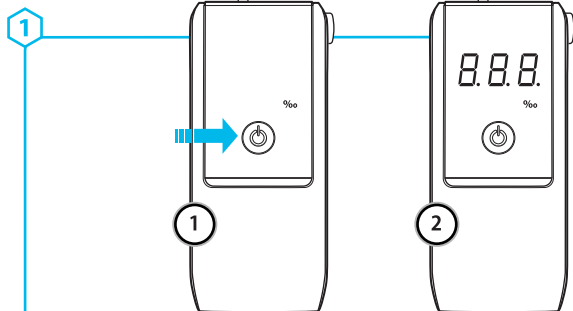
Wiele czynników może zakłócać wyniki pomiaru (silne zanieczyszczenie środowiska, palenia papierosów, różne opary gazowe, wiatr, klimatyzacja, opary alkoholu z płynów do dezynfekcji) stąd wyniki prezentowane przez alkomat są jedynie wynikami szacunkowymi. Producent, importer oraz sprzedawca nie ponoszą żadnej odpowiedzialności za poprawność wyników oraz za ew. szkody spowodowane niewłaściwym użytkowaniem alkomatu. Urządzenie w myśl polskiego prawa nie może służyć jako alkomat dowodowy.

WYKONYWANIE POMIARU

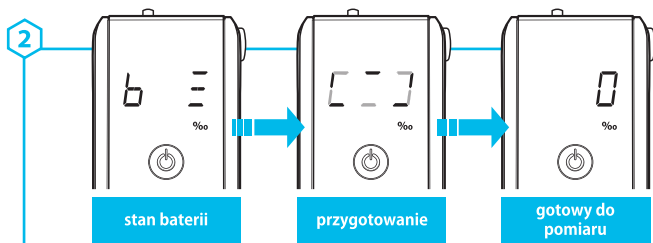
OGÓLNY SCHEMAT POSTĘPOWANIA:



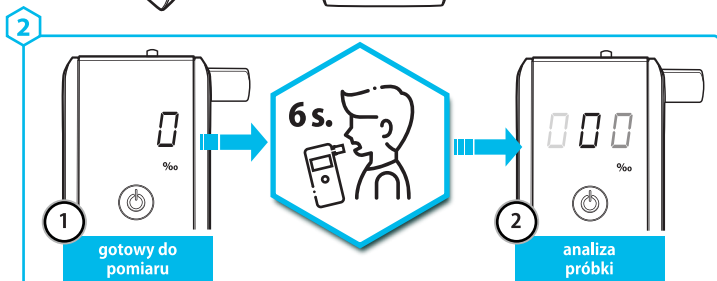
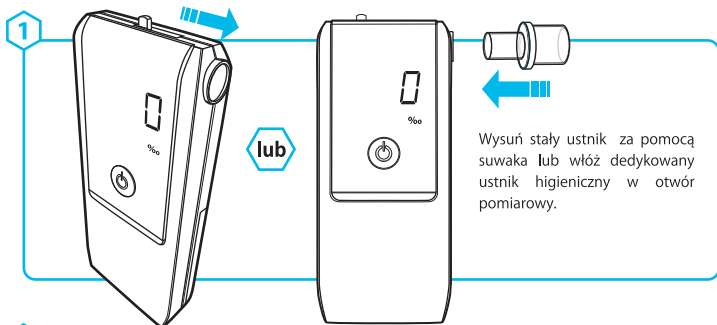
Podczas wykonywania pomiaru postępuj zgodnie z informacjami na wyświetlaczu alkomatu oraz w instrukcji.



Włącz urządzenie poprzez wciśnięcie przycisku funkcyjnego (*1). Po uruchomieniu usłyszysz pojedynczy sygnał dźwiękowy. Urządzenie wykona test wyświetlacza (*2), a następnie przejdzie do testu baterii.

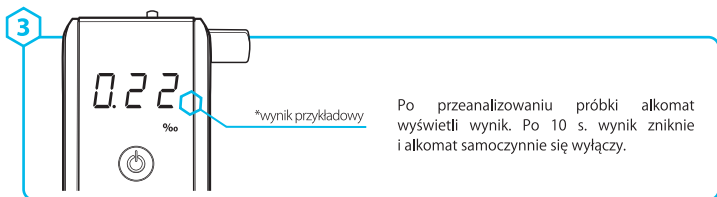


Alkomat wykona test baterii (opis str. 10), a następnie rozpocznie przygotowanie do pomiaru. Gdy na ekranie wyświetli się cyfra 0 urządzenie będzie gotowe do pomiaru.



(*1) Alkomat jest gotowy do wykonania pomiaru. Weź głęboki wdech i dmuchaj w ustnik przez około 6 s. Podczas pobierania próbki urządzenie będzie wydawać jednostajny sygnał dźwiękowy. Dmuchaaj dopóki trwa dźwięk (*2). Po wykonaniu pomiaru alkomat przeanalizuje pobraną próbkę.

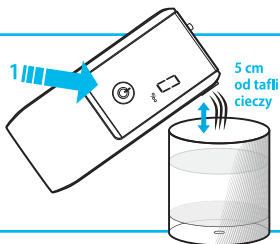
Alkomat wyłączy się samoistnie po ok. 4 minutach bezczynności.



BADANIE: POMIAR PASYWNY RĘCZNY

Tryb pasywny ręczny jest przeznaczony do wykonywania badań przesiewowych np. w celu wykrycia alkoholu w pojemnikach / naczyniach. **Należy pamiętać, że ten pomiar nie dostarcza precyzyjnego wyniku.**

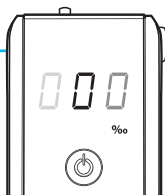
1



Gdy na wyświetlaczu pojawi się „0” przyłóż alkomat do tafli cieczy i odczekaj ok. 5 s. przed pobraniem próbki w celu dotarcia oparów do otworu pomiarowego. Próbka zostanie pobrana po naciśnięciu przycisku funkcyjnego (*1).

Alkomat wyłączy się samoistnie po ok. 4 minutach bezczynności.

2



Alkomat analizuje pobraną próbkę.

3

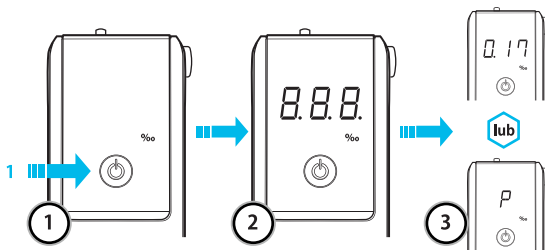


P (PASS) - nie wykryto alkoholu w pobranej próbce.



F (FAIL) - wykryto alkohol w pobranej próbce.

Po przeanalizowaniu próbki alkomat wyświetli wynik **P** lub **F**. Po 10 s. wynik zniknie i alkomat samoczynnie się wyłączy.



(*1) Włącz urządzenie poprzez wciśnięcie przycisku funkcyjnego przytrzymując go przez około 3 s. (przytrzymanie powyżej 3 s. przeniesie urządzenie w tryb menu str. 13). Po uruchomieniu usłyszysz pojedynczy sygnał dźwiękowy. Urządzenie wykona test wyświetlacza (*2), a następnie wyświetli ostatni wynik pomiaru (*3). Wyświetlany wynik uzależniony jest od rodzaju ostatnio wykonanego pomiaru. Po zwolnieniu przycisku włącznika alkomat wykona test poziomu baterii (opis str. 10), a następnie rozpocznie przygotowanie do pomiaru.

KOMUNIKATY

FLO

Komunikat **FLO** - Błąd przepływu powietrza. Pomiar wykonany za krótko lub wydech był za słaby. Po oczyszczeniu alkomat przygotowuje się do następnego pomiaru.
Pomiar wykonaj dmuchając jednostajnie. Nie dmuchaj z całych sił!
Nie spawalniaj wydechu!

Test poziomu baterii:

b =

wysoki poziom
naładowania baterii

b =

średni poziom
naładowania baterii

b -

niski poziom
naładowania baterii,
sugerowana wymiana
baterii

bAt

baterie
rozładowane*

Zużyte baterie.
Konieczna wymiana
baterii na nowe
**alkaliczne LR03 AAA
1.5V** (wymiana baterii
str. 4).

OUT

Komunikat **OUT** - Urządzenie nie wykryło żadnych czynności. Alkomat wyłączy się.

CAL

Komunikat **CAL** - Alkomat wymaga kalibracji. Więcej informacji znajdziesz od str. 17.

Er2

Komunikat **Er2** - Alkomat wymaga kalibracji / wymiany sensora. Więcej informacji znajdziesz od str. 17.

t.Lo

Komunikat **t.Lo** - Zbyt niska temperatura sensora. Umieść alkomat w temperaturze pokojowej w celu ogrzania urządzenia. Jeśli komunikat nie zniknie, skontaktuj się z serwisem. Zalecamy przechowywanie urządzenia w temperaturze pokojowej.

t.Hi

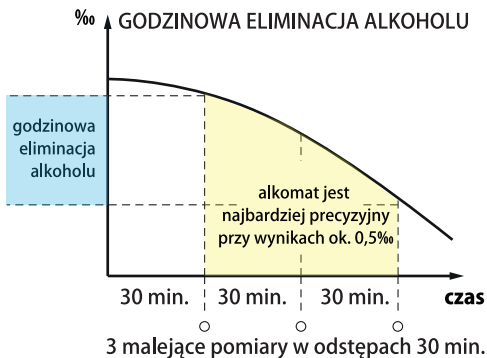
Komunikat **t.Hi** - Za wysoka temperatura sensora. Umieść alkomat w temperaturze pokojowej w celu zmniejszenia temperatury urządzenia. Jeśli komunikat nie zniknie, skontaktuj się z serwisem. Nie należy przechowywać urządzenia w samochodzie.



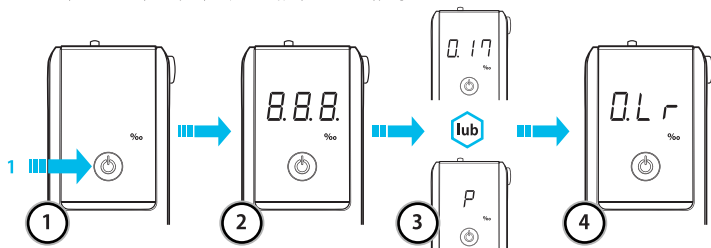
GODZINOWA ELIMINACJA ALKOHOLU

Stężenie alkoholu we krwi i wydychanym powietrzu zmienia się w czasie. Najpierw rośnie podczas wchłaniania alkoholu do krwi, następnie maleje podczas eliminacji (spalania) przez organizm. Alkomat może pomóc oszacować w której fazie się znajdujesz: wzrostu stężenia czy eliminacji alkoholu. W tym celu dokonuj pomiarów dopiero kiedy nie zamierzasz już spożywać alkoholu.

Sugerujemy wykonać min. 3 pomiary w równych 30 minutowych odstępach czasu i zapisywać poszczególne wyniki. Porównanie tych wyników odpowie na pytanie, w której fazie się znajdujemy - za pomocą 3 malejących wyników dokonanych w równych odstępach czasu możemy oszacować kiedy organizm będzie oczyszczony z alkoholu.



Menu użytkownika wywołujemy za pomocą przycisku funkcyjnego.

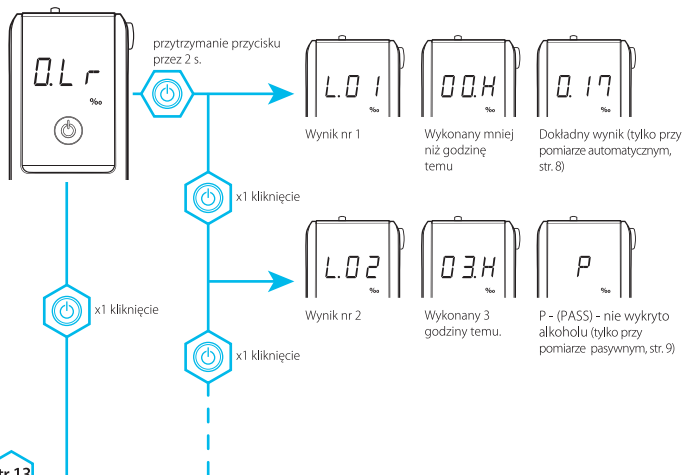


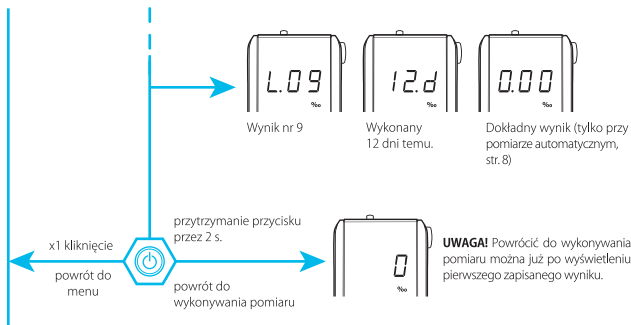
Włącz urządzenie poprzez wciśnięcie przycisku funkcyjnego (*1) i przytrzymanie go przez ok 4 s. Po uruchomieniu usłyszysz pojedynczy sygnał dźwiękowy. Urządzenie wykona test wyświetlacza (*2), a następnie wyświetli ostatni wynik pomiaru (*3). Następnie alkomat ponownie wyda pojedynczy sygnał dźwiękowy i uruchomi MENU (*4).

0.L r

Last Result

Pamięć ostatnich 10 wyników wraz z czasem ich wykonania.

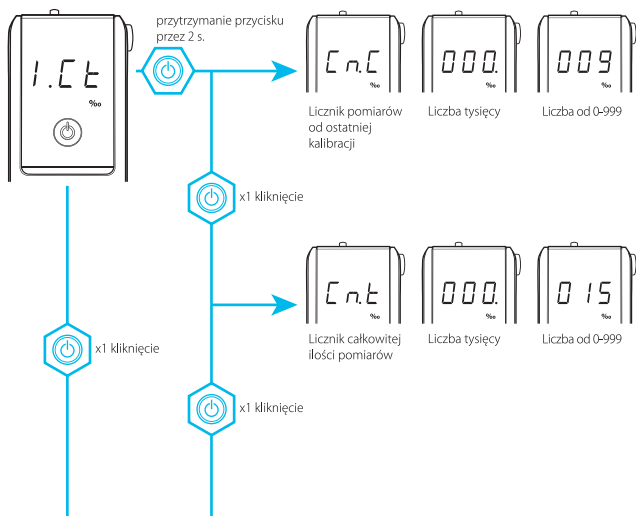


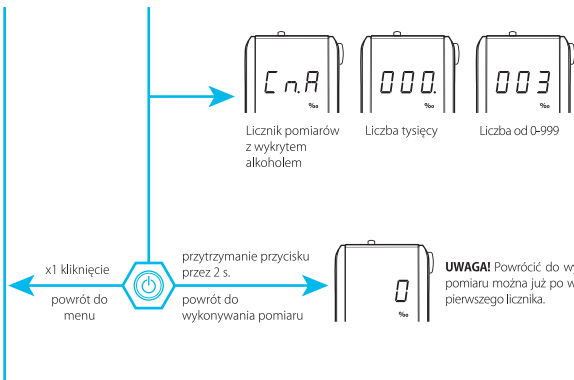


1.C.t

Counted tests

Licznik wszystkich pomiarów wykonanych od ostatniej kalibracji i pomiarów z wykrytym alkoholem.

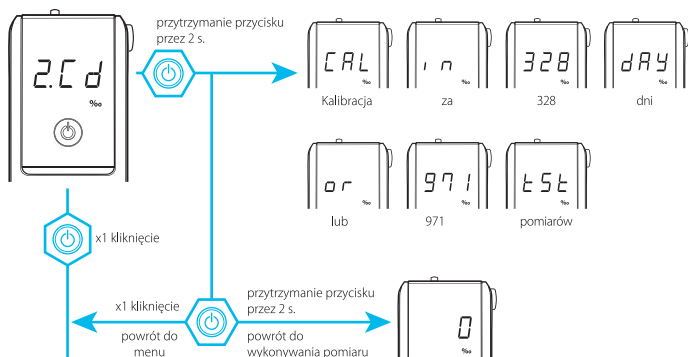




2.C d

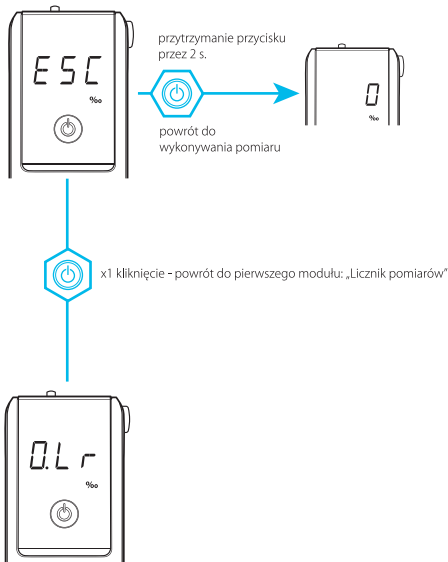
Calibration day

Licznik dni/pomiarów pozostałych do sugerowanej kalibracji urządzenia.



ESC**Escape**

Powrót z głównego menu do wykonywania pomiaru.



UWAGA! Alkomat samoistnie wróci do trybu gotowości do pomiaru po około 2 minutach bezczynności.

PRZECZYTAJ ZANIM ODDASZ URZĄDZENIE DO NAPRAWY:

Jeżeli odnosisz wrażenie, że Twój alkomat nie działa prawidłowo zalecamy sprawdzić czy powodem nie jest:

1. Stosowanie zużytych lub niewłaściwych baterii może wpływać na dokładność wyników. Korzystaj tylko z baterii alkalicznych o wysokiej jakości. **Nie korzystaj z akumulatorów.**

2. Dekalibracja alkomatu. Każdy alkomat należy kalibrować zgodnie z jego specyfikacją techniczną. Przez 12 miesięcy od zakupu alkomatu usługę kalibracji wykonamy **GRATIS!!!** Więcej informacji na stronie **promiler.com**.

3. Każdy człowiek ma inną zdolność do metabolizmu alkoholu i zdolność ta może ulegać okresowym zmianom w zależności od wielu czynników. Jeśli więc Twój alkomat iSober 30 jest regularnie kalibrowany zgodnie z interwałem serwisowym oraz użytkujesz go zgodnie z instrukcją i trzy następujące wyniki są do siebie zbliżone, to najprawdopodobniej działa on prawidłowo. Więcej o czynnikach wpływających na wyniki pomiarów alkomatów przeczytasz pod adresem: **promiler.com**.

SPRZEDAWCA NIE PRZYJMUJE ZGŁOSZEŃ SERWISOWYCH
zgłoszenia rozpatruje serwis centralny PROMILER

UWAGA

Kalibracja to pojęcie nierozdzielnie związane z KAŻDYM ALKOMATEM. Oznacza to, że co około 12 miesięcy alkomat należy ponownie skonfigurować by poprawnie interpretował wskazania używającego się czujnika. O konieczności kalibracji świadczą odpowiednie komunikaty wyświetlane na urządzeniu (str. 10) oraz wyniki zdecydowanie odbiegające od rzeczywistości - np. 0,5‰ mimo braku spożycia alkoholu.

Konieczność kalibracji nie jest wadą alkomatu i nie podlega reklamacji. Proszę nie oczekiwać, że niekalibrowany regularnie alkomat będzie wskazywał poprawne wyniki. Kalibracje po upływie okresu darmowego serwisu są płatne i można ich dokonywać w siedzibie SPEED-UP / PROMILER / ALKOTESTER.PL (również wysyłkowo) lub w innym autoryzowanym punkcie serwisu alkomatów. **Dodatkowe informacje znajdują się w osobnej, załączonej do produktu Karcie Gwarancyjnej.**

12
miesiący



1000
pomiarów

Kalibracja w tym modelu **wymagana jest** co **1000 pomiarów** lub co **12 miesięcy** (niezależnie od ilości wykonanych pomiarów). Regularna kalibracja jest konieczna w celu utrzymania poprawnego działania urządzenia oraz przedłużenia żywotności sensora.



Uwaga - kalibracja tego alkomatu w okresie **12 m-cy od daty zakupu** jest **BEZPŁATNA** w siedzibie Promiler, Speed-up i innych autoryzowanych punktach serwisowych. **Więcej informacji znajdziesz w dołączonej do produktu karcie gwarancyjnej i na stronie internetowej promiler.com.**





PROMILER®

www.promiler.com

CENTRALA POZNAŃ

ul. Głogowska 277
60-104 Poznań, Polska
tel/fax (+48 61) 666 1 222
info@promiler.pl

ODDZIAŁ WARSZAWA

ul. Pasaż Ursynowski 11/ lokal U7
02-784 Warszawa, Polska
tel/fax (+48 22) 376 25 44
warszawa@promiler.pl



UWAGA!!! Znak przekreślonego kosza informuje, że produkt ten, jako odpad, może zawierać substancje niebezpieczne dla środowiska naturalnego i zdrowia człowieka. Polskie prawo zabrania wyrzucania zużytych części z tego urządzenia razem z innymi odpadami i nakazuje oddać je do punktu zbiórki odpadów elektrycznych i elektronicznych. O punktach zbiórki informują władze lokalne. Chroni środowisko naturalne!